

باسمه تعالی
جمهوری اسلامی ایران
وزارت آموزش و پرورش
اداره کل آموزش و پرورش خراسان رضوی

دفترچه سؤالات آزمون پیشرفت تحصیلی

[دوره دوم متوسطه نظری]

مرحله اول سال تحصیلی ۹۷-۱۳۹۶ (۹۶/۹/۲۱)

پایه یازدهم علوم انسانی

کد دفترچه : ۰۷

کد داوطلبی :

نام و نام خانوادگی :

تعداد سؤال :	۱۸۵ سؤال	ساعت شروع :	۰۸:۳۰ صبح
مدت پاسخ‌گویی:	۱۸۰ دقیقه	ساعت پایان :	۱۱:۲۰ صبح

ردیف	عنوان درس	تعداد سؤال	از شماره	تا شماره	زمان پاسخ‌گویی
۱	فارسی ۲	۱۵	۱	۱۵	۱۵ دقیقه
۲	نگارش ۲	۵	۱۶	۲۰	۴ دقیقه
۳	علوم و فنون ادبی ۲	۱۰	۲۱	۳۰	۱۰ دقیقه
۴	دین و زندگی ۲	۱۵	۳۱	۴۵	۱۵ دقیقه
۵	عربی زبان قرآن ۲	۱۵	۴۶	۶۰	۱۵ دقیقه
۶	تاریخ ۲	۲۰	۶۱	۸۰	۱۵ دقیقه
۷	جغرافیا ۲	۱۵	۸۱	۹۵	۱۵ دقیقه
۸	ریاضی و آمار ۲	۱۵	۹۶	۱۱۰	۲۰ دقیقه
۹	جامعه‌شناسی ۲	۱۵	۱۱۱	۱۲۵	۱۳ دقیقه
۱۰	روان‌شناسی	۱۵	۱۲۶	۱۴۰	۱۳ دقیقه
۱۱	فلسفه	۱۵	۱۴۱	۱۵۵	۱۵ دقیقه
۱۲	انسان و محیط‌زیست	۱۰	۱۵۶	۱۶۵	۱۰ دقیقه
۱۳	زبان انگلیسی	۲۰	۱۶۶	۱۸۵	۲۰ دقیقه

(به پاسخ‌های نادرست، نمره منفی تعلق می‌گیرد.) استفاده از ماشین‌حساب، مجاز نیست.

توجه :

✓ دریافت کلید و سؤالات این آزمون در سایت

amoozesh.razavi.medu.ir

نام درس: فارسی ۲	تعداد سؤال: ۱۵	مدت پاسخگویی: ۱۲ دقیقه	ضریب (در محاسبه تراز کل): ۲
------------------	----------------	------------------------	-----------------------------

۱- معنی واژه‌های «شبرگرد، صنم، شائبه، حضرت، ملک» به ترتیب در کدام گزینه آمده است؟

- (۱) سحرگاه، بت، سخن ناراست، محل حضور، پادشاه
 (۲) شبرو، دلبر، گمان، درگاه، فرشته
 (۳) شبرو، پاداش، شک، پیشگاه، پادشاهی
 (۴) سحرگاه، بت، سخن دروغ، محل حضور، فرشته

۲- در کدام گزینه رابطه معنایی واژگان «ترادف» است؟

- (۱) عقد-گردن (۲) مخنقه-عقد (۳) مخنقه-عارضه (۴) عارضه-کراهت

۳- در کدام گزینه غلط املائی وجود دارد؟

- (۱) رأفت و مهربانی _ طوع و فرمانبرداری _ کوشک و قصر _ غزو هندوستان
 (۲) آزادترین گشت و گزار _ رایت و بیرق _ مهد و کجاوه _ مهمات امور
 (۳) سلب علاقه _ صاحب ذوق و قریحه _ انعطاف جادوگرانه _ اندک مایه ضیعت
 (۴) حسن سیرت _ قاصد بی‌گناه بهار _ جهد و کوشش _ مجلس وعظ

۴- نام پدیدآورندگان آثار «روزها، فرهاد و شیرین، تحفه الاحرار، تذکره الاولیا» به ترتیب در کدام گزینه آمده است؟

- (۱) شفیع کدکنی، نظامی، جامی، عطار
 (۲) اسلامی ندوشن، جامی، محمدبن منور، فروزانفر
 (۳) لطفعلی صورتگر، نظامی، عطار، جامی
 (۴) اسلامی ندوشن، وحشی بافقی، جامی، عطار

۵- در عبارت زیر به ترتیب چند «ترکیب اضافی و وصفی» وجود دارد؟

«راهنمای ما هر شامگاهان با صدای دلپذیر بیتی چند از غزل‌های شورانگیز حافظ را می‌خواند تا اختران آسمان را بیدار سازد و رهزنان دشت و بیابان را براند.»

- (۱) پنج - چهار (۲) چهار - پنج (۳) چهار - چهار (۴) شش - سه

۶- در کدام گزینه مفعول وجود ندارد؟

- (۱) زنخدان فروربرد چندی به جیب / که بخشنده روزی فرستد ز غیب
 (۲) دگر روز باز اتفاق افتاد / که روزی رسان قوت روزش بداد
 (۳) در ناپسته احسان گشاده ست / به هر کس آن چه می‌بایست، داده ست
 (۴) خدا را بر آن بنده بخشایش است / که خلق از وجودش در آسایش است

۷- در کدام یک از ابیات زیر «جهش یا پرش ضمیر» وجود ندارد؟

- (۱) نه بیگانه تیمار خوردش نه دوست / چو چنگش رگ و استخوان ماند و پوست
 (۲) چو صبرش نماند از ضعیفی و هوش / ز دیوار محرابش آمد به گوش
 (۳) کدام دانه فرورفت در زمین که نرست / چرا به دانه انسانت این گمان باشد
 (۴) در خواب دوش، پیری در کوی عشق دیدم / با دست اشارتم کرد که عزم سوی ما کن

۸- در کدام گزینه نقش تبعی «تکرار» وجود دارد؟

- (۱) که جرم من چو جرم دیگران نیست / گناهم چون گناه دیگران نیست
 (۲) دوی درد، بی‌شک درد باشد / کسی باید که مرد مرد باشد
 (۳) ای مرغ دل که خسته و بی‌تابی / دمساز باش با غم او، دمساز
 (۴) ای هم‌نفسان یک نفسم باز گذارید / دست از من دیوانه سرگشته بدارید

۹- در کدام بیت تشبیه وجود ندارد؟

- (۱) گرچه ز شراب عشق مستم / عاشق تر از این کنم که هستم
 (۲) از جای چو مار حلقه برجست / در حلقه زلف کعبه زد دست
 (۳) کز عشق به غایتی رسانم / کاو ماند اگرچه من نمانم
 (۴) چون رایت عشق آن جهان گیر / شد چون مه لیلی آسمان گیر

۱۰- در همه ابیات زیر به جز بیت.....متناقض نما (پارادوکس) به کار رفته است.

- ۱) محتسب برحذر از مستی سرشار من است / سنگ بگریزد از آن شیشه که در بار من است
- ۲) دلم را به هر آب و آتش زدم / که چون شمع در گریه خندیده‌ام
- ۳) کنار نام تو لنگر گرفت کشتی عشق / بیا که یاد تو آرامشی است طوفانی
- ۴) از کمی مشتری جنس سخن خوار نیست / تحفه گران قیمت است، جوش خریدار نیست

۱۱- آرایه‌های نوشته شده در مقابل کدام گزینه درست نیست؟

- ۱) کی شود این روان من ساکن / این چنین ساکن روان که منم؟ (کنایه، تناقض)
- ۲) چشم آن دم که ز شوق تو نهد سر به لحد / تا دم صبح قیامت نگران خواهد بود (کنایه، مجاز)
- ۳) ای دمت عیسی، دم از دوری مزین / من غلام آن که دوراندیش نیست (تلمیح، ایهام)
- ۴) آسمان مشتری جنس هنرها گردید / که دکان سوختنم، گرمی بازار من است (تشخیص، تلمیح)

۱۲- مفهوم «حساب این نتوانم داد و نگویم که مرا سخت در بایست نیست اما چون به آن چه دارم و اندک است قانعم، وزر و وبال این به چه کار آید»

با کدام گزینه تناسب معنایی ندارد؟

- ۱) من آن گلبرگ مغرورم که می‌میرم ز بی‌آبی / ولی با خفت و خواری بی‌شبنم نمی‌گردم
- ۲) سرم از خدای خواهد که به پاش اندر افتد / که در آب مرده بهتر که در آرزوی آبی
- ۳) در کمال احتیاج از خلق استغنا خوش است / با دهان تشنه مردن بر لب دریا خوش است
- ۴) گرچه گرد آلود فقرم شرم باد از همتم / گر به آب چشمه خورشید دامن تر کنم

۱۳- مفهوم و محتوای دریافت شده از همه گزینه‌ها به جز گزینه.....صحیح است.

- ۱) از سر تعمیر دل بگذر که معماران عشق / روز اول رنگ این ویرانه، ویران ریختند (گسترده‌گی عشق)
- ۲) نیست امید صلاحی ز فساد حافظ / چون که تقدیر چنین است چه تدبیر کنم (تسلیم در برابر تقدیر)
- ۳) بر قدم او قدمی می‌کشید / وز قلم او رقمی می‌کشید (تقلید)
- ۴) کز عشق به غایتی رسانم / کو ماند اگر چه من نمانم (خواهان بقای عشق و معشوق)

۱۴- مفهوم بیت «به حرص از شربتی خوردم، مگیر از من که بد کردم / بیابان بود و تابستان و آب سرد و استسقا» با کدام گزینه تناسب معنایی ندارد؟

- ۱) عشق است و مفلسی و جوانی و نوبهار / عذرم پذیر و جرم به ذیل کرم بیوش
- ۲) من نخواهم کرد ترک لعل یار و جام می / زاهدان معذور داریم که اینم مذهب است
- ۳) در شب قدر از صبحی کرده‌ام عیبم مکن / سرخوش آمد یار و جامی بر کنار طاق بود
- ۴) رشته تسبیح اگر بگسست معذورم بدار / دستم اندر ساعد ساقی سیمین ساق بود

۱۵- مفهوم کدام بیت با سایر ابیات متفاوت است؟

- ۱) ما ز بالاییم و بالا می‌رویم / ما ز دریاییم و دریا می‌رویم
- ۲) ما به فلک بوده‌ایم یار ملک بوده‌ایم / باز همان جا رویم، جمله که آن شهر ماست
- ۳) بخت جوان یار ما، دادن جان کار ما / قافله‌سالار ما، فخر جهان مصطفاست
- ۴) چنین قفس نه سزای چو من خوش‌الحانی ست / روم به گلشن رضوان که مرغ آن چمنم

نام درس:	نگارش ۲	تعداد سؤال:	۵	مدت پاسخگویی:	۴ دقیقه	ضریب (در محاسبه تراز کل):	۱
----------	---------	-------------	---	---------------	---------	---------------------------	---

۱۶- کدام گزینه نادرست است؟

- ۱) شکل کلی اثر، ساختار بیرونی آن را نشان می‌دهد.
- ۲) در بخش مقدمه، اطلاعات جزئی درباره موضوع نوشته می‌شود.
- ۳) در مرحله پس از نوشتن، نوشته را ویرایش می‌کنیم.
- ۴) طرح نوشته، ساختار بیرونی آن را مشخص می‌کند.

۱۷- اگر موضوع نوشته‌ای «باران» باشد، کدام دسته از واژگان زیر برای توصیف «لحظه بارش» است؟

- ۱) شالیزار، زیبایی، خاک باران خورده
- ۲) شادی کشاورزان، دعای باران، خیروبرکت
- ۳) قدم زدن، خاطرات کودکی، چتر
- ۴) شالیزار، دعای باران، رنگین کمان

۱۸- کدام گزینه در جای خالی قرار می‌گیرد؟

«در مرحله سازماندهی و طرح اولیه بهتر است روند ارائه مطالب و حرکت نوشته از باشد.»

- (۱) جزء به کل (۲) کل به جزء (۳) ساده به پیچیده (۴) موضوع به بدنه

۱۹- کدام گزینه نادرست است؟

- (۱) نخستین و مهم‌ترین کار نویسنده انتخاب موضوع است.
 (۲) یکی از راه‌های گسترش محتوای نوشته، پرداختن به عناصر «زمان» و «مکان» است.
 (۳) در مرحله بازبینی و گسترش نوشته فقط به افزودن یا کم کردن واژه‌ها می‌پردازند.
 (۴) در پایان نوشته، جمع‌بندی می‌تواند حتی یک سؤال یا یک بیت شعر باشد.

۲۰- با توجه به نوشته زیر، حال و هوای آن در کدام گزینه درست است؟

«خنده‌ها از ته دل بود انگار نه انگار که در جبهه جنگ بودند. بیشتر چادرها را روی سنگرها زده بودند و سفره‌های هفت‌سین عید پهن بود.»

سفره‌هایی که در آن‌ها، جای سمنو و سماق را سرنیزه و مسلسل سیمینوف و حتی سنگ پر کرده بود.»

- (۱) امیدوارانه (۲) جنگ (۳) خشونت (۴) اعتقاد

نام درس: علوم و فنون ادبی ۲	تعداد سؤال: ۱۰	مدت پاسخگویی: ۱۰ دقیقه	ضریب (در محاسبه تراز کل): ۲
-----------------------------	----------------	------------------------	-----------------------------

۲۱- موضوع و محتوای کتاب نجات الانس جامی چیست؟

- (۱) اصول اخلاقی (۲) بیان حقایق عرفانی و ذکر احوال عارفان
 (۳) بیان سلوک دین (۴) معارف بشری

۲۲- کدام یک از شاعران زیر مقلد نظامی نبوده‌اند؟

- (۱) جلال‌الدین دوانی (۲) خواجه کرمانی (۳) عبدالرحمن جامی (۴) سلمان ساوجی

۲۳- یکی از مهم‌ترین ویژگی‌های سبک عراقی..... است.

- (۱) گسترش دایره واژگان (۲) بی‌دقتی در کاربرد جملات و ترکیبات
 (۳) درآمیختگی مختصات نو و کهن (۴) کم بودن لغات فارسی اصیل

۲۴- کدام گزینه درباره ویژگی‌های فکری سبک عراقی و خراسانی درست است؟

- (۱) غم‌گرایی و وصال در سبک خراسانی (۲) ستایش عشق و اعتقاد به قضا و قدر در سبک عراقی
 (۳) باور به اختیار و اراده و آسمانی بودن معشوق در سبک عراقی (۴) بازتاب بیشتر علوم در شعر و ستایش خرد در سبک خراسانی

۲۵- کدام گزینه نادرست است؟

- (۱) در عصر مغول و تیمور تاریخ‌نویسی رونق یافت.
 (۲) نثر دوره مغول با جریان ساده‌نویسی و پیچیده‌نویسی شکل گرفت
 (۳) در عصر مغول، قصیده‌سرایی به اوج خود رسید.
 (۴) ادبیات در عصر مغول و تیمور دوره تقلیدی و فاقد نوآوری بود.

۲۶- نثر کدام گزینه با دیگر آثار متفاوت است؟

- (۱) طبقات ناصری (۲) مرصادالعباد (۳) تاریخ جهان‌گشا (۴) المعجم

۲۷- کدام گزینه پایه‌آوایی متفاوتی دارد؟

- (۱) خدا یا به خواری مران از درم (۲) به‌روز نبرد آن یل ارجمند
 (۳) یکی روبهی دید بی‌دست و پای (۴) اگر کاری کنی مزدی ستانی

۲۸- در کدام گزینه همه ترکیب‌ها از نوع تشبیه فشرده اضافی است؟

- (۱) باران رحمت، کلاه شکوفه، گوش جان (۲) بارغم، مزید نعمت، شط‌نومیدی
 (۳) چراغ هدایت، دریای معرفت، کیمیای عشق (۴) طوطی جان، ریشه‌محبت، رخ‌اندیشه

۲۹- در کدام گزینه تشبیه فشرده متفاوتی به کار رفته است؟

- (۱) دست از مس وجود چو مردان ره بشوی / تا کیمیای عشق بیابی و زر شوی
 (۲) او را خود التفات نبودی به صید من / من خویشتن اسیر کمند نظر شدم
 (۳) آب اجل که هست گلوگیر خاص و عام / بر حلق و بر دهان شما نیز بگذرد
 (۴) آتش است این بانگ نای و نیست باد / هر که این آتش ندارد نیست باد

۳۰- در کدام گزینه، هر دو کلمه قافیه وجه شبه محسوب می شود؟

- ۱) مزرع سبز فلک دیدم و داس مه نو / یادم از کشته خویشت آمد و هنگام درو
- ۲) روی تو چون نوبهار جلوه گری می کند / زلف تو چون روزگار پرده دری می کند
- ۳) مرده بدم زنده شدم، گریه بدم خنده شدم / دولت عشق آمد و من دولت پاینده شدم
- ۴) ای دفتر حسن ترا فهرست خطوخالها / تفصیلها پنهان شده در پرده اجمالها

نام درس: دین و زندگی ۲	تعداد سؤال: ۱۵	مدت پاسخگویی: ۱۰ دقیقه	ضریب (در محاسبه تراز کل): ۴
-------------------------------	-----------------------	-------------------------------	------------------------------------

۳۱- کدام آیه شریفه، با صراحت بیشتری ما را در «کشف راه درست زندگی» راهنمایی می کند؟

- ۱) اَسْتَجِيبُوا لِلّٰهِ وَلِلرَّسُولِ اِذَا دَعَاكُمْ لِمَا يُحْيِيكُمْ
- ۲) الَّذِيْنَ اٰمَنُوْا وَعَمِلُوا الصّٰلِحٰتِ وَتَوَاصَوْا بِالْحَقِّ وَتَوَاصَوْا بِالصَّبْرِ
- ۳) اِنَّا هَدَيْنَا السَّبِيْلَ اِمَّا شَاكِرًا وَّ اِمَّا كَفُوْرًا
- ۴) اِنَّ الْخٰسِرِيْنَ الَّذِيْنَ خَسِرُوْا اَنْفُسَهُمْ

۳۲- کسی می تواند به نیازهای برتر پاسخی صحیح و جامع بدهد که ...

- ۱) یکتاپرست بوده و دستورات دین را در زندگی خود پیاده نماید.
- ۲) با بهره گیری از عقل، اسباب و وسایل خوشبختی برای سرای دیگر را آماده نماید.
- ۳) به تمام انبیاء الهی ایمان آورده و با اختیار خود، مسیر کمال را به تنهایی طی نماید.
- ۴) به هدف خلقت انسان و جایگاه او در نظام هستی، آگاهی کامل داشته و سرنوشت انسان را پس از کوچ کردن از دنیا بداند.

۳۳- اگر بگوییم: «کسی که برنامه اطمینان بخش را دیده، اما از انتخاب آن سرپیچی کرده و خود را گرفتار پیامدهای عمل خویش نموده است»، پیام

کدام آیه ترسیم شده است؟

- ۱) اِنَّا هَدَيْنَا السَّبِيْلَ اِمَّا شَاكِرًا وَّ اِمَّا كَفُوْرًا
- ۲) اِنَّ الْخٰسِرِيْنَ الَّذِيْنَ خَسِرُوْا اَنْفُسَهُمْ
- ۳) رُسُلًا مُّبْتَلِيْنَ وَّمُنْذِرِيْنَ لَعَلَّ يَكُوْنُ لِلنّٰسِ ...
- ۴) الَّذِيْنَ اٰمَنُوْا وَعَمِلُوا الصّٰلِحٰتِ وَتَوَاصَوْا بِالْحَقِّ وَتَوَاصَوْا بِالصَّبْرِ

۳۴- «سرای آخرت و حسابرسی عادلانه»، «کسب فضائل اخلاقی و تنفر از رذائل»، «عادلانه بودن نظام هستی»، «بنا نمودن جامعه ای دینی بر

اساس عدل»، به ترتیب در کدام حیطة تعالیم الهی قرار می گیرند؟

- ۱) عمل - عمل - عقیده - عقیده
- ۲) ایمان - عمل - عقیده - عقیده
- ۳) عقیده - عمل - عقیده - عمل
- ۴) عقیده - عمل - عقیده - عمل

۳۵- حدیث شریف: «إِنَّمَا مَعَاشِرَ الْاَنْبِيَاءِ اَمْرُنَا اَنْ نُّكَلِّمَ النَّاسَ عَلَى قَدْرِ عَقُوْلِهِمْ» به از علل تجدید نبوتها اشاره داشته و قرآن کریم منشأ اصلی

اختلافات و چند دینی را می داند که به خاطر پیامبر جدید را انکار می کردند.

- ۱) استمرار و پیوستگی در دعوت - رهبران دینی - حسادت
- ۲) رشد تدریجی سطح فکر مردم - رهبران دینی - منافع دنیوی
- ۳) تحریف تعلیمات پیامبر ان قبلی - افراد ناسپاسی - حسد و رشک
- ۴) تحریف تعلیمات پیامبر ان قبلی - یهودیانی - منافع دنیوی

۳۶- کدام عامل سبب می شود تا تعالیم الهی جزء سبک زندگی و آداب و فرهنگ مردم شود و دشمنان دین نتوانند آن را به راحتی کنار بگذارند؟

- ۱) استمرار و پیوستگی در دعوت
- ۲) رشد تدریجی سطح فکر مردم
- ۳) وجود قرآن کریم در میان مردم
- ۴) عدم تحریف تعلیمات انبیاء

۳۷- آیه شریفه «أَحَلَّ اللّٰهُ الْبَيْعَ وَحَرَّمَ الرِّبَا» با از علل ختم نبوت مرتبط بوده که با استناد به این آیه در زمان های مختلف وظیفه مهمی

بر عهده برای رفع نیازهای قرار می گیرد.

- ۱) آمادگی جامعه بشری برای دریافت برنامه کامل زندگی - حاکم اسلامی - ثابت
- ۲) آمادگی جامعه بشری برای دریافت برنامه کامل زندگی - حاکم اسلامی - متغیر
- ۳) پویائی و روزآمد بودن دین اسلام - فقها و مجتهدین - ثابت
- ۴) پویائی و روزآمد بودن دین اسلام - فقها و مجتهدین - متغیر

۳۸- قرآن کریم کارهای خارق العاده انبیاء الهی را نامیده که آنان برای خود از آن بهره می بردند، به عنوان نمونه می توان به آیه شریفه «أُورِي الْأَكْمَةَ وَالْأَبْرَصَ» که حاکی از معجزه است، استناد کرد.

- (۱) معجزه - گواه و دلیل نبوت - حضرت عیسی (ع)
 (۲) معجزه - اثبات عصمت - حضرت ابراهیم (ع)
 (۳) آیت - اثبات عصمت - حضرت موسی (ع)
 (۴) آیت - صدق ادعای نبوت - حضرت عیسی (ع)

۳۹- در آیه شریفه «لَقَدْ مَنَّ اللَّهُ عَلَى الْمُؤْمِنِينَ إِذْ بَعَثَ فِيهِمْ رَسُولًا مِّنْ أَنفُسِهِمْ يَتْلُو عَلَيْهِمْ آيَاتِهِ وَيُزَكِّيهِمْ وَيُعَلِّمُهُمُ الْكِتَابَ وَالْحِكْمَةَ» به کدام یک از مسئولیت های پیامبر اکرم (ص) اشاره شده است؟

- (۱) «دریافت و ابلاغ وحی و «اجرای قوانین الهی با تشکیل حکومت اسلامی (ولایت ظاهری)»
 (۲) «دریافت و ابلاغ وحی و «تعلیم و تبیین تعالیم قرآن (مرجعیت دینی)»
 (۳) «اجرای قوانین الهی با تشکیل حکومت اسلامی (ولایت ظاهری)» و «تعلیم و تبیین تعالیم قرآن (مرجعیت دینی)»
 (۴) «ولایت معنوی» و «اجرای قوانین الهی با تشکیل حکومت اسلامی (ولایت ظاهری)»

۴۰- ویژگی افرادی که «داوری را نزد طاغوت می برند در حالی که می بایست به او کافر شوند» در کدام آیه شریفه بیان شده است؟

- (۱) يَزْعُمُونَ أَنَّهُمْ آمَنُوا بِمَا نُزِّلَ إِلَيْكَ وَمَا أَنزَلَ مِن قَبْلِكَ
 (۲) اسْتَجِيبُوا لِلَّهِ وَلِلرَّسُولِ إِذَا دَعَاكُمْ لِمَا يُحْيِيكُمْ
 (۳) أَنزَلْنَا مَعَهُمُ الْكِتَابَ وَالْمِيزَانَ لِيَقُومَ النَّاسُ بِالْقِسْطِ
 (۴) وَلَن يَجْعَلَ اللَّهُ لِلْكَافِرِينَ عَلَى الْمُؤْمِنِينَ سَبِيلًا

۴۱- همه گزینه ها در ارتباط با موضوع «ولایت معنوی» صحیح است، به جز ...

- (۱) نوعی از رهبری و سرپرستی که مرتبه ای برتر و بالاتر از ولایت ظاهری است.
 (۲) انجام وظائف عبودیت توسط رسول خدا (ص) علتی است که نتیجه آن تصرف در عالم خلقت به اذن الهی است.
 (۳) «درجه ایمان و عمل انسان ها» با «میزان بهره مندی از ولایت معنوی» رابطه عکس دارند.
 (۴) این نوع هدایت یک کار ظاهری و آموزش از طریق معمولی نیست، بلکه به صورت امداد غیبی و الهامی است.

۴۲- کلام گهربار امام خمینی (ره) که فرمودند: «مذهب اسلام هم زمان با اینکه به انسان می گوید که خدا را عبادت کن و چگونه عبادت کن، به او می گوید چگونه زندگی کن و روابط خود را با سایر انسان ها چگونه باید تنظیم کنی»، ناظر بر کدام یک از دلایل ضرورت تشکیل حکومت اسلامی است و به کدام مسئولیت حاکم دینی اشاره دارد؟

- (۱) ضرورت اجرای احکام اجتماعی اسلام - مرجعیت دینی
 (۲) ضرورت اجرای احکام اجتماعی اسلام - ولایت ظاهری
 (۳) ضرورت پذیرش ولایت الهی و نفی طاغوت - ولایت معنوی
 (۴) ضرورت حفظ استقلال جامعه اسلامی - ولایت ظاهری

۴۳- آیه شریفه «لَعَلَّكَ بَاخِعٌ نَّفْسَكَ أَلَّا يَكُونُوا مُؤْمِنِينَ» به کدام یک از ابعاد و ویژگی های رهبری رسول مکرم اسلام (ص) اشاره داشته و ایشان سقوط اقوام و ملل گذشته را معلول چه چیزی دانسته اند؟

- (۱) محبت و مدارا با مردم - تبعیض در اجرای عدالت
 (۲) مبارزه با فقر و همدردی با فقیران - تفرقه و عدم اخوت
 (۳) برابری و اخوت اسلامی - تفرقه و عدم اخوت
 (۴) سخت کوشی و دلسوزی در هدایت مردم - تبعیض در اجرای عدالت

۴۴- نزول آیه شریفه «إِنَّمَا وَلِيُّكُمُ اللَّهُ وَرَسُولُهُ وَالَّذِينَ آمَنُوا الَّذِينَ يُتِيمُونَ الصَّلَاةَ وَيُؤْتُونَ الزَّكَاةَ وَهُمْ رَاكِعُونَ» در شرائط خاص و اعلام ولایت حضرت علی (ع) از سوی رسول خدا (ص) بدین علت بود که

- (۱) مردم با چشم ببینند و از زبان پیامبر (ص) بشنوند تا امکان مخفی کردن آن نباشد.
 (۲) حجت بر مردم تمام گردد و از زبان پیامبر (ص) انفاق حضرت علی (ع) را بشنوند.
 (۳) مردم آگاه شده و اهل انفاق و گذشت حتی در نماز گردند.
 (۴) مردم با چشم خودکمک کردن حضرت علی (ع) به مستمندان را ببینند و به او ایمان آورند.

۴۵- عبارت «إِنَّهُمْ لَن يَفْتَرِقَا حَتَّى يَرِدَا عَلَى الْخَوْضِ» را اثبات نموده و ثمره اطاعت از دو امر گران بها را می داند.

- (۱) جدائی ناپذیری قرآن و ائمه (ع) - ورود در رضوان الهی
 (۲) همیشگی بودن قرآن و چهارده معصوم (ع) در کنار یکدیگر - نفی گمراهی و ضلالت در دنیا
 (۳) جدائی ناپذیری ابدی قرآن و اهل بیت (ع) - نفی ابدی گمراهی
 (۴) جدائی ناپذیری ابدی قرآن و پیامبر اکرم (ص) - هدایت دائمی

نام درس: عربی زبان قرآن ۲	تعداد سؤال: ۱۵	مدت پاسخگویی: ۱۵ دقیقه	ضریب (در محاسبه تراز کل): ۲
---------------------------	----------------	------------------------	-----------------------------

۴۶- ما هو الخطأ في ترجمة الكلمات التي تحتها خط؟

- (۱) الإقتصاد في استهلاك الماء والكهرباء. (مصرف)
 (۲) وَجَادِلُهُمْ بِالَّتِي هِيَ أَحْسَنُ. (ستیز کن)
 (۳) يَا قَنْبَرُ! دَعْ شَا تِمَاكَ. (دعوت کن)
 (۴) إِنْ شَمَمْتَ رِفَاتِي. (استخوان پوسیده ام)

۴۷- ماهي الترجمة الصحيحة؟ «قَدْ تَفَتَّشَ عَيْنَ الْحَيَاةِ فِي الظُّلُمَاتِ»

- (۱) چشمه ی زندگی در تاریکی ها جستجو می شود.
 (۲) گاهی چشمه ی زندگی در تاریکی ها جستجو می شود.
 (۳) به دنبال چشمه ی حیات در تاریکی های گری.
 (۴) در تاریکی به دنبال چشمه ی زندگی می گشت.

۴۸- عَيْنُ الخَطَأِ في الترجمة:

- (۱) لَا تُصَعِّرْ حَدَّكَ: با تکبر رویت را بر نگردان.
 (۲) إِنَّهُ لَا يُجِبُّ كُلَّ مُعْجَبٍ بِنَفْسِهِ: قطعاً او هیچ خودپسندی را دوست نمی دارد.
 (۳) أُغْضِضُ مِنْ صَوْتِكَ: صدایت را پایین بیاور.
 (۴) لَا تَمْشِ فِي الْأَرْضِ مَرَحًا: بر زمین با عجله وتندی راه نرو.

۴۹- عَيْنُ الخَطَأِ في الترجمة:

- (۱) الخَلْقُ الحَسَنُ أَثْقَلُ شَيْءٍ فِي السِّيزَانِ: اخلاق نیکو سنگین ترین چیز در ترازوی اعمال است.
 (۲) جَبَلٌ دَمَاوَنْدٌ أَعْلَى جَبَلٍ فِي إِيْرَانِ: کوه دماوند بلندترین کوه در ایران است.
 (۳) الْأَسْعَارُ غَالِبَةٌ أَرِيدُ أَرْخَصَ مِنْ هَذَا: قیمت ها گران است، ارزان ترین را می خواهم.
 (۴) رَبٌّ سَكُوتٍ أْبْلَغُ مِنَ الْكَلَامِ: چه بسا سکوتی از سخن گفتن رساتر باشد.

۵۰- عَيْنُ الْجُمْلَةِ غَيْرِ الصَّحِيحَةِ حَسَبَ الْحَقِيقَةِ:

- (۱) الْعَدَاةُ نِهَائِيَةُ النَّهَارِ، وَبَدَايَةُ ظِلَامِ اللَّيْلِ.
 (۲) الرِّكْبُ جَمَاعَةٌ مِنَ الْمُسَافِرِينَ يُسَافِرُونَ عَلَى الدَّوَابِّ.
 (۳) عَلَيْنَا أَنْ نُحَافِظَ عَلَى أَدَاءِ الصَّلَاةِ فِي وَقْتِهَا.
 (۴) الْمَلَمَعَاتُ أَشْعَارٌ فَارْسِيَّةٌ مَمْزُوجَةٌ بِالْعَرَبِيَّةِ.

۵۱- عَيْنُ عِبَارَةٍ لَيْسَتْ فِيهَا الْمُتَضَاد:

- (۱) وَإِنْ هَجَرْتَ سِوَاءَ عَشِيَّتِي وَعَدَاتِي.
 (۲) قُلْ لِلَّهِ الْمَشْرِقُ وَالْمَغْرِبُ.
 (۳) وَصَفْتُ كُلَّ مَلِيحٍ كَمَا تُحِبُّ وَتَرْضَى.
 (۴) الْكَذَّابُ يُقَرِّبُ عَلَيْكَ الْبَعِيدَ وَيُبْعِدُ عَلَيْكَ الْقَرِيبَ.

۵۲- عَيْنُ الخَطَأِ:

- (۱) اللَّهُمَّ حَسِّنْ خُلُقِي. (فعل امر - نیکو کن)
 (۲) مَا أَرْضَى الْمُؤْمِنُ رَبَّهُ بِمِثْلِ الحَلِيمِ. (مضارع - خشنود نمی کند)
 (۳) أَحْبَبْتِي هَجْرُونِي. (ماضی - مرا رها کردند)
 (۴) قَدْ جَاءَ فِي الْقُرْآنِ الْكَرِيمِ. (ماضی نقلی - آمده است)

۵۳- في أيّ عبارة ليست فيها اسم التفضيل؟

- (۱) شَرُّ النَّاسِ ذُو الْوَجْهَيْنِ.
 (۲) الصَّلَاةُ مِفْتَاحُ كُلِّ خَيْرٍ.
 (۳) خَيْرُ الْأُمُورِ أَوْسَطُهَا.
 (۴) تَفَكَّرْتُ سَاعَةً خَيْرًا مِنْ عِبَادَةِ سَبْعِينَ سَنَةً.

۵۴- عَيْنُ الخَطَأِ في تعيين «اسم التفضيل» للكلمات المُعَيَّنَة:

- (۱) صَدِيقِي أَهْدَى إِلَيَّ كِتَابًا.
 (۲) رَبَّنَا أَنْتَ خَيْرُ الرَّاحِمِينَ.
 (۳) نَقَلَ النَّقِطَ عَبْرَ الْأَنْبَابِ أَقْلٌ خَطْرًا.
 (۴) إِذَا مَلَكَ الْأَرَادِلُ هَلَكَ الْأَفْاضِلُ.

۵۵- عَيْنُ عِبَارَةٍ مَا جَاءَتْ فِيهَا اسم المفعول:

- (۱) مَنْ جَرَّبَ الْمُجَرَّبَ حَلَّتْ بِهِ التَّدَامَةُ.
 (۲) إِيَّاكَ وَ مُصَادَقَةَ الْأَحْمَقِ.
 (۳) عَلَيْنَا أَنْ نَكُونَ نَاهِينَ عَنِ الْمُنْكَرِ.
 (۴) قَالَ إِنَّهُ كَانَ مَنْصُورًا.

۵۶- عین عبارتۀ جاءت فيها اسم الفاعل واسم المبالغة معاً (باهم):

- (۱) عَلَى الْمُتَكَلِّمِ أَنْ لَا يَرْفَعَ صَوْتَهُ فَوْقَ صَوْتِ الْمُخَاطَبِ.
 (۲) يَا أَسْمَعَ السَّمْعِينَ.
 (۳) عَلَيْنَا أَنْ نَكُونَ صَابِرِينَ عَلَى الْمَشَاكِلِ.
 (۴) الْحِكْمَةُ لَا تَعْمُرُ فِي قَلْبِ الْمُتَكَبِّرِ الْجَبَّارِ.

۵۷- عین الخطأ:

- (۱) مِئَتَيْنِ وَثَلَاثِينَ أَلْفًا (۲۳۰ هزار) (۲) سِتُّونَ أَلْفًا (۶ هزار) (۳) خَمْسَةٌ وَتِسْعِينَ أَلْفًا (۹۵ هزار) (۴) تِسْعِينَ أَلْفًا (۹۰ هزار)

۵۸- عین الصَّحیح:

- (۱) أبيض: (سفید تر- اسم تفضیل) (۲) مُتَعَلِّمٌ: (یاد گیرنده- اسم فاعل) (۳) خَلَّاقٌ: (آفریننده- اسم فاعل) (۴) مَتَجَرٌ: (مغازه- اسم مفعول)

۵۹- عین الخطأ فی تعیین المحلّ الإعرابیّ للكلمات المعینة:

- (۱) السُّكُوتُ ذَهَبٌ وَ الكَلَامُ فِصَّةٌ. (مبتدا و مرفوع به ضمه)
 (۲) يُرْشِدُنَا الْآبَاءُ وَ الْأُمَّهَاتُ إِلَى الصِّفَاتِ الطَّيِّبَةِ. (صفت و مجرور به كسره)
 (۳) يُقَدِّمُ لِقْمَانٍ لِابْنِهِ مَوَاعِظَ قِيَمَةً. (نائب فاعل و مرفوع به ضمه)
 (۴) إِنَّ اللَّهَ يُحِبُّ الْمُتَوَكِّلِينَ. (مفعول و منصوب به ياء)

۶۰- عین عبارتۀ تَخْتَلِفُ فی المفهوم:

- (۱) أَحَبُّ إِخْوَانِي مَنْ أَهْدَى إِلَيَّ عُيُوبِي.
 (۲) الصَّدِيقُ الصَّدُوقُ مَنْ نَصَحَكَ فِي عَيْبِكَ.
 (۳) عداوة العاقِلِ خَيْرٌ مِنْ صَدَاقَةِ الجَاهِلِ.
 (۴) الْمُؤْمِنُ مِرَاةٌ أَخِيهِ.

نام درس:	تاریخ ۲	تعداد سؤال:	۲۰	مدت پاسخگویی:	۱۵ دقیقه	ضرب (در محاسبه تراز کل):	۳
----------	---------	-------------	----	---------------	----------	--------------------------	---

۶۱- کدام دسته از منابع اطلاعاتی به مورخان کمک زیادی در شناخت فرهنگ، آداب و رسوم و سنت‌های اجتماعی می‌کند؟

- (۱) محوطه‌ها و بناهای تاریخی (۲) آثار شفاهی (۳) دست‌ساخته‌های انسانی (۴) منابع نوشتاری

۶۲- این شیوه‌ی تاریخ‌نگاری از دوره‌ی تیموریان به بعد مرسوم شد.

- (۱) تاریخ‌نگاری محلی (۲) تکنگاری (۳) تاریخ عمومی (۴) تاریخ سلسله‌ای

۶۳- کتاب... .. نوشته‌ی اسکندر بیک ترکمان و کتاب... .. اثر امینی هروی است.

- (۱) عالم‌آرای عباسی - فتوحات شاهی (۲) عالم‌آرای عباسی - شاه اسماعیل نامه
 (۳) روضه الصفا - فتوحات شاهی (۴) عالم‌آرای عباسی - ظفرنامه

۶۴- کدام‌یک از موارد زیر جزء مؤثرترین معیارهای سنجش اعتبار و نقد و بررسی منابع تاریخی با حقیقت است؟

- (۱) راوی مورد اعتماد (۲) مطابقت با عقل
 (۳) تحلیل و تفسیر علل و پیامدهای واقعه (۴) گزینش و انتخاب خبر

۶۵- در این نوع تاریخ‌نگاری، مورخ ناچار به گزینش و انتخاب از میان روایات متعدد درباره یک موضوع است.

- (۱) تاریخ‌نگاری روایی (۲) تاریخ‌نگاری جدید (۳) تاریخ‌نگاری تحلیلی (۴) تاریخ‌نگاری ترکیبی

۶۶- این شیوه‌ی تاریخ‌نگاری در آغاز برای ثبت و ضبط سخنان و سیره پیامبر (ص) و صحابه‌ی ایشان به کار گرفته می‌شد.

- (۱) تاریخ‌نگاری ترکیبی (۲) تاریخ‌نگاری روایی (۳) تاریخ‌نگاری تحلیلی (۴) تاریخ‌نگاری سال‌شماری

۶۷- کدام عامل تأثیر بیشتری بر وضعیت اقتصادی شبه‌جزیره عربستان داشت؟

- (۱) مجاورت با کشورهای بزرگ و متمدن ایران و روم (۲) کاروان‌های تجاری در مسیر مکه
 (۳) موقعیت جغرافیایی و شرایط طبیعی و اقلیمی (۴) شیوه‌ی زندگی عرب جاهلی

۶۸- حسادت‌های طایفه‌ای کدام قبیله عامل دشمنی مشرکان مکه با پیامبر (ص) بود؟

- (۱) اوس (۲) بنی قحطان (۳) بنی امیه (۴) خزرج

۶۹- روش تبلیغاتی پیامبر (ص) برای دعوت به اسلام بعد از بازگشت از طائف چگونه بود؟

- (۱) در جستجوی مردمانی پرداخت که آمادگی بیش‌تری برای پذیرش اسلام داشتند.
 (۲) با حمایت حضرت ابوطالب به آسودگی به گسترش دعوت خود در میان افراد و قبایلی که برای موسم حج به مکه می‌آمدند پرداختند.
 (۳) با حمایت حضرت خدیجه و حضرت ابوطالب به آسودگی به گسترش دعوت خود پرداختند.
 (۴) به تبلیغ در میان افراد و قبایلی که برای موسم حج و یا انجام کار دیگری به مکه سفر می‌کردند پرداختند.

۷۰- قرآن از کدام رویداد با عنوان پیروزی آشکار برای اسلام نام می‌برد؟

- (۱) جنگ احزاب (۲) فتح مکه (۳) پیمان‌نامه‌ی عمومی مدینه (۴) پیمان صلح حدیبیه

۷۱- چرا پیامبر (ص) در سال نخست هجرت تصمیم به تشکیل نیروی نظامی گرفت؟

- (۱) تداوم سیاست تعقیب کاروان‌های تجاری (۲) نزول آیات جهاد
(۳) تصرف و غارت اموال مهاجران (۴) نزول سوره براءت (توبه)

۷۲- مالیات سرانه‌ای که به مردان بالغ اهل کتاب تعلق می‌گرفت، ... نام داشت.

- (۱) زکات (صدقات) (۲) خمس (۳) جزیه (۴) غنایم جنگی

۷۳- مهم‌ترین بحران‌های دوران خلافت ابوبکر کدامند؟

- (۱) بحران از دین برگشتگان - عدم پرداخت زکات (۲) مرتدان - ماجرای مباحله‌ی رسول خدا با مسیحیان نجران
(۳) نحوه‌ی تقسیم عطایا - مرتدان (۴) مدعیان پیامبری - تجمل‌گرایی

۷۴- جنگ‌های جمل، صفین و نهروان چه تأثیرات اجتماعی نامطلوبی بر جامعه اسلامی گذاشت؟

- (۱) اوج گرفتن تعصبات طایفه‌ای و قبیله‌ای در جامعه‌ی اسلامی (۲) رقابت منطقه‌ای بین عراق و شام
(۳) نارضایتی میان مسلمانان (۴) مال‌اندوزی و رفاه‌طلبی

۷۵- حضور خلیفه‌ی دوم (عمر بن خطاب)، در جریان امضای قرارداد صلح شهر بیت‌المقدس، نشان‌گر ... بود.

- (۱) بردباری مسلمانان (۲) تمایل مسلمانان به فتح صلح‌آمیز
(۳) آزادی مذهبی در سرزمین‌های اسلامی (۴) آمادگی برای فتح سایر مناطق

۷۶- فرماندهی سپاه مسلمانان در حمله به مصر بر عهده‌ی چه کسی بود؟

- (۱) اسامه بن زید (۲) عبدالله بن زبیر (۳) خالد بن ولید (۴) عمرو عاص

۷۷- در کدام جنگ، معاویه رودرروی امام علی (ع) قرار گرفت؟

- (۱) صفین (۲) جمل (۳) نهروان (۴) تبوک

۷۸- هدف معاویه از توسعه نیروی دریای و گسترش فتوحات چه بود؟

- (۱) اهمیت ابعاد نظامی و ارتباطی و تجاری دریا و دریانوردی (۲) فتح جزایر دریای مدیترانه
(۳) تسلط بر اسپانیا (اندلس) (۴) فتح جزایر دریای مدیترانه و پایان دادن به حاکمیت رومیان

۷۹- دلیل انتقاد و اعتراض حجر بن عدی و عمر بن حمق بر سیاست‌های معاویه چه بود؟

- (۱) قومیت‌گرایی و تشدید تعصبات قبیله‌ای (۲) شیوه‌ی اخذ بیعت توأم با تهدید و اجبار
(۳) تبعیض در توزیع درآمدهای عمومی (۴) تعیین صاحب‌منصبان خشن و خون‌ریزی مثل حجاج بن یوسف

۸۰- چه کسی سلسله امویان اندلس را بنیان گذاشت؟

- (۱) عمر بن عبدالعزیز (۲) مروان بن محمد (۳) هشام بن عبدالملک (۴) عبدالرحمان بن معاویه

نام درس: جغرافیا ۲	تعداد سؤال: ۱۵	مدت پاسخگویی: ۱۵ دقیقه	ضریب (در محاسبه تراز کل): ۳
--------------------	----------------	------------------------	-----------------------------

۸۱- کدام گزینه در ارتباط با ناحیه بندی صحیح نیست؟

- (۱) ناحیه بندی با هدف علمی تر کردن مطالعات و تحقیقات در مکان‌ها صورت می‌گیرد.
(۲) ناحیه بندی با هدف شناخت بهتر مکان‌ها صورت می‌گیرد.
(۳) انتخاب معیارهای ناحیه بندی برای تعیین حدود یک ناحیه، به طرز فکر یک جغرافیدان بستگی دارد.
(۴) ناحیه بندی بر اساس طرز فکر یک جغرافیدان صورت می‌گیرد.

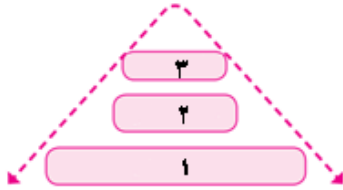
۸۲- ایجاد ناحیه گردشگری و پارک‌های ملی یا صنعتی بیشتر تحت تأثیر کدام یک از گزینه‌های زیر قرار دارد؟

- (۱) انسان‌ها تحت تأثیر ارتباط متقابل، این نواحی را به وجود می‌آورند.
(۲) نواحی به فعالیت انسان‌ها شکل می‌دهند.
(۳) تحت تأثیر ارتباط و کنش متقابل نواحی با یکدیگر به وجود می‌آیند.
(۴) نواحی که تحت تأثیر تصمیم‌گیری‌های سیاسی حکومت‌ها به وجود آمده‌اند.

۸۳- در مورد کانون ناحیه کدام گزینه صحیح است؟

- (۱) هر ناحیه جغرافیای دارای یک یا دو کانون است.
- (۲) هرچه از کانون یک ناحیه دور می‌شویم به تدریج همگونی ناحیه افزایش می‌یابد.
- (۳) بیشترین وحدت و همگونی در مرکز ناحیه است.
- (۴) هرچه از کانون به مرزهای ناحیه نزدیک‌تر شویم عوامل وحدت افزایش می‌یابند.

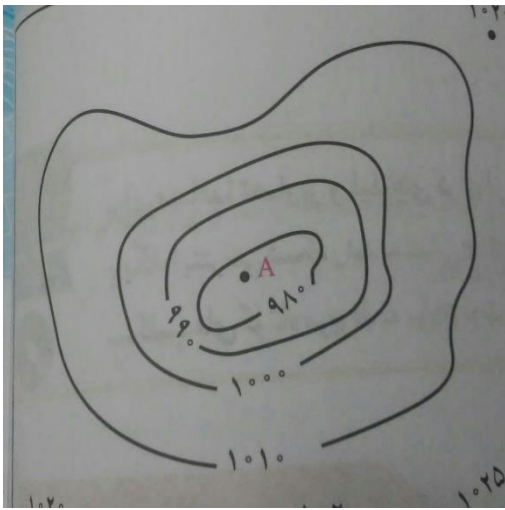
۸۴- در خصوص ارتباط انواع نواحی با یکدیگر (شکل زیر) کدام گزینه صحیح است؟



- (۱) ۱- نواحی طبیعی ۲- نواحی سیاسی ۳- نواحی انسانی
- (۲) ۱- نواحی سیاسی ۲- نواحی طبیعی ۳- نواحی انسانی
- (۳) ۱- نواحی انسانی ۲- نواحی اقتصادی ۳- نواحی طبیعی
- (۴) ۱- نواحی طبیعی ۲- نواحی انسانی ۳- نواحی سیاسی

۸۵- منحنی‌های هم‌فشار در نقشه مقابل نشان‌دهنده کدام پدیده هستند؟

- (۱) توده‌های سرد
- (۲) جبهه هوا
- (۳) سیکلون
- (۴) آنتی سیکلون



۸۶- بیشترین تغییرات آب و هوایی در به وجود می‌آید.

- (۱) تروپوسفر
- (۲) بیوسفر
- (۳) اتمسفر
- (۴) هیدروسفر

۸۷- اگر در یک منطقه، نقطه الف با ارتفاع ۲۵۰۰ متر از سطح دریا دارای دمای ۵ درجه باشد، دما در نقطه ب با ارتفاع ۱۰۰۰ متر چند درجه خواهد بود؟

- (۱) -۴
- (۲) +۹
- (۳) -۱۴
- (۴) +۱۴

۸۸- جبهه قطبی بین کدام توده‌های هوا تشکیل می‌شود؟

- (۱) بین هوای سرد قطبی و هوای معتدل
- (۲) بین هوای گرم استوایی و هوای سرد قطبی
- (۳) بین هوای سرد قطبی و گرم و مرطوب استوایی
- (۴) بین هوای سرد قطبی و توده‌های مرطوب موسمی

۸۹- کدام گزینه در تغییرات آب‌وهوای کشور ما نقش عمده‌ای دارد؟

- (۱) توده‌های گرم استوایی
- (۲) توده‌های سرد قطبی
- (۳) توده‌های سرد و خشک
- (۴) جبهه قطبی

۹۰- کدام گزینه در گروه بیابان‌های سرد قرار می‌گیرد؟

- (۱) دره مرگ - العزیزیه
- (۲) صحرای بزرگ آفریقا - گبی
- (۳) تکله ماکان - ترکستان
- (۴) دره مرگ - تکله ماکان

۹۱- با توجه به جهت آب (از بالا به سمت پایین کوه) کدام گزینه در ارتباط با ترتیب حمل مواد و رسوب‌گذاری توسط رود صحیح است؟

- (۱) غلتان - جهشی - مخلوط معلق - محلول
- (۲) جهشی - غلتان - محلول - مخلوط معلق
- (۳) محلول - جهشی - مخلوط معلق - غلتان
- (۴) غلتان - مخلوط معلق - محلول - جهشی

۹۲- کدام اثر فرسایشی نتیجه حرکت یخچال‌هاست؟

- (۱) دره‌های V شکل
- (۲) دره‌های U شکل
- (۳) اشکال کارستی
- (۴) یاردانگ

۹۳- وجود سنگ‌های درشت در سطح زمین مربوط به کدام یک از اشکال فرسایشی زیر است؟

- (۱) چاله‌های بادی
- (۲) یاردانگ
- (۳) دشت‌های ریگی
- (۴) ستون سنگی

۹۴- کدام گزینه تحت تأثیر فرسایش انحلالی شکل می‌گیرد؟

- (۱) اشکال کارستی (۲) ستون‌های سنگی (۳) یاردانگ (۴) رگ

۹۵- کدام گروه از اشکال زیر کاوشی محسوب می‌شوند؟

- (۱) رگ - یاردانگ - برخان (۲) برخان - آب‌سنگ - جزایر مرجانی
(۳) ستون‌های سنگی - غارها - باتلاق‌ها (۴) رگ - یاردانگ - طاق‌های دریایی

نام درس: ریاضی و آمار ۲	تعداد سؤال: ۱۵	مدت پاسخگویی: ۲۰ دقیقه	ضریب (در محاسبه تراز کل): ۲
-------------------------	----------------	------------------------	-----------------------------

۹۶- کدام یک از عبارات زیر گزاره است؟

- (۱) شما چند سال دارید؟ (۲) رنگ قرمز از رنگ آبی بهتر است!
(۳) مجموعه اعداد گویا متناهی است. (۴) لطفاً تخته را پاک کن.

۹۷- کدام گزاره درست است؟

- (۱) تمام اعداد اول فرد هستند. (۲) عدد ۱ اول نیست و عدد ۹ مربع کامل است.
(۳) عدد ۱۷ اول است و عدد ۶ فرد است. (۴) اگر ۲۵ مربع کامل باشد، آنگاه ۱۲ عددی اول است.

۹۸- نقیض گزاره $p \wedge q$ کدام است؟

- (۱) $\sim p \vee q$ (۲) $\sim p \wedge \sim q$ (۳) $\sim p \vee \sim q$ (۴) $p \vee \sim q$

۹۹- گزاره $\sim p \wedge (p \Rightarrow q)$ معادل است با:

- (۱) $\sim p$ (۲) $\sim q$ (۳) p (۴) q

۱۰۰- اگر p گزاره‌ای درست و q گزاره‌ای نادرست و r گزاره‌ای دلخواه باشد آنگاه ارزش گزاره مرکب $(q \Rightarrow p) \wedge r$ است.

- (۱) همواره درست است. (۲) همواره نادرست است.
(۳) به ارزش گزاره r بستگی دارد. (۴) به ارزش گزاره $r \wedge \sim q$ بستگی دارد.

۱۰۱- ارزش گزاره $(p \Leftrightarrow q)$ فقط وقتی درست است که

- (۱) هر دو گزاره هم ارزش باشند. (۲) p درست و q نادرست باشد
(۳) p نادرست و q درست باشد (۴) p درست باشد

۱۰۲- چند تا از هم‌ارزی‌های $p \vee \sim p \equiv T$ ، $p \wedge \sim p \equiv F$ ، $p \Rightarrow q \equiv \sim q \Rightarrow \sim p$ و $p \vee (p \wedge q) \equiv p$ درست است؟

- (۱) یکی (۲) دوتا (۳) سه تا (۴) چهارتا

۱۰۳- عکس نقیض گزاره «اگر n^2 زوج باشد آنگاه n زوج است» کدام است؟

- (۱) اگر n زوج باشد آنگاه n^2 زوج نیست. (۲) اگر n^2 فرد باشد آنگاه n فرد نیست.
(۳) اگر n^2 زوج نباشد آنگاه n زوج نیست. (۴) اگر n فرد باشد آنگاه n^2 زوج نیست.

۱۰۴- از درستی دو گزاره p و $p \vee q$ درستی کدام عبارت زیر نتیجه می‌شود؟

- (۱) q (۲) $p \Rightarrow q$ (۳) $q \Rightarrow p$ (۴) $\sim p \vee q$

محل انجام محاسبات:

۱۰۵- از درستی p ، q و $r \sim$ درستی کدام گزاره زیر نتیجه می‌شود.

- (۱) $(p \Rightarrow r) \vee \sim q$
 (۲) $(r \Rightarrow \sim p) \vee \sim q$
 (۳) $(\sim r \Rightarrow q) \wedge \sim p$
 (۴) $(q \Rightarrow p) \wedge r$

۱۰۶- کدام گزینه درست است؟

- (۱) اگر اندازه طول و عرض مستطیلی دو برابر شود آنگاه مساحت آن دو برابر می‌شود.
 (۲) اگر اندازه شعاع یک دایره ۳ برابر شود آنگاه مساحت آن ۳ برابر می‌شود.
 (۳) اگر اندازه طول و عرض مستطیلی دو برابر شود آنگاه طول قطر آن دو برابر می‌شود.
 (۴) عدد ۱۶ فقط یک ریشه دوم دارد.

۱۰۷- در تابع $f(x) = 4x^2 + 1$ با دامنه $D_f = \left\{ -\frac{3}{2}, 1, 2 \right\}$ کمترین مقدار برد کدام است؟

- (۱) -۸ (۲) ۵ (۳) ۸ (۴) ۱۷

۱۰۸- در توابع $g(x) = x + \sqrt{x}$ و $h = \{(1, 2), (5, 4), (6, 5), (-5, 7)\}$ اگر $h(g(m)) = 5$ باشد، آنگاه مقدار m برابر است با:

- (۱) ۱ (۲) ۲ (۳) ۳ (۴) ۴

۱۰۹- کدام گزینه درست است؟

- (۱) تابعی وجود دارد که دامنه آن ۲ عضو و برد آن ۳ عضو باشد.
 (۲) تابعی وجود دارد که دامنه آن ۲ عضو و برد آن تک عضو باشد.
 (۳) تابعی وجود دارد که دامنه آن تک عضو و برد آن ۲ عضو باشد.
 (۴) تابعی با دامنه ۱۰ عضو و برد تک عضو وجود ندارد.

۱۱۰- حاصل جمع مقادیر برد تابع $f(x) = |2x - 1|$ با دامنه $D_f = \{-1, 0, 2\}$ کدام است؟

- (۱) ۱ (۲) ۴ (۳) ۷ (۴) ۱۰

محل انجام محاسبات:

نام درس: جامعه‌شناسی ۲	تعداد سؤال: ۱۵	مدت پاسخگویی: ۱۲ دقیقه	ضریب (در محاسبه تراز کل): ۳
------------------------	----------------	------------------------	-----------------------------

۱۱۱- کدام بخش از جهان انسانی محصول آگاهی و عمل مشترک انسان‌هاست؟

- (۱) جهان فردی (۲) جهان اجتماعی (۳) جهان فردی و اجتماعی (۴) جهان عینی

۱۱۲- با توجه به دسته‌بندی جهان انسانی؛ درباره تصویر زیر کدام گزینه صحیح‌تر است؟



- (۱) ورود اندیشه فردی به جهان عینی
 (۲) ورود اندیشه اجتماعی به حوزه جهان فردی
 (۳) ورود اندیشه به قلمرو جهان طبیعی و مافوق طبیعی
 (۴) ورود اندیشه فردی به حوزه فرهنگ

۱۱۳- کدام گزینه زیر غلط است؟

- (۱) کسانی که جهان تکوینی را به جهان طبیعت محدود می‌کنند بین علوم طبیعی و علوم انسانی تفاوت قائل می‌شوند.
 (۲) متفکران مسلمان، جهان تکوینی را به جهان طبیعت محدود نمی‌دانند.
 (۳) گروهی که جهان فرهنگی را مهم‌تر از جهان ذهنی می‌دانند، جهان تکوینی را ماده خامی برای دخل و تصرف فرهنگ‌ها و جوامع مختلف می‌دانند.
 (۴) در نگاه قرآنی، جهان تکوینی محدود به جهان طبیعت نیست.

۱۱۴- فرهنگی که ارزش‌ها و یا رفتار آن، ناظر به قوم، منطقه یا گروهی خاص است، جهان را به دو منطقه تقسیم می‌کند.

- (۱) شمال و جنوب (۲) مرکزی و پیرامونی (۳) شرق و غرب (۴) فقیر و غنی

۱۱۵- فرهنگ‌هایی که به قائل نباشند، نمی‌توانند معیار و میزانی برای سنجش عقاید و ارزش‌های مختلف داشته باشند.

- (۱) معنویت (۲) حریت (۳) حقیقت (۴) عدالت

۱۱۶- کدام عبارت زیر غلط است؟

(۱) امپراتوری مغول در چین، هند و ایران، تحت تأثیر فرهنگ‌های اقوام مغلوب، هویتی چینی، هندی و ایرانی پیدا کرد و به صورت سه حکومت مستقل درآمد.

(۲) ایرانیان باستان فتوحاتی فراتر از مرزهای جغرافیایی خود داشتند و جهان‌گشایی آنان به جهانی شدن فرهنگ آنان منجر شد.

(۳) استعمار، واژه‌ای است که بر اشغال یک سرزمین خارجی، با توسل به قدرت نظامی و سیاسی دلالت می‌کند

(۴) استعمار نوعی از جهان‌گشایی و امپراتوری است که از قرن پانزدهم به بعد توسط اروپاییان آغاز شد.

۱۱۷- کدام یک از موارد زیر نمونه‌ای ناموفق از کودتاهای استعمار نو در ایران محسوب می‌شود؟

(۱) کودتای انگلیسی سوم اسفند ۱۲۹۹ رضاخان (۲) کودتای آمریکایی ۲۸ مرداد ۱۳۳۲ محمدرضا پهلوی

(۳) کودتای نوزده (۴) همه موارد

۱۱۸- استعمار گسترش و سلطه فرهنگ غرب بر همه جهان و غربی کردن جهان را در پوشش نام پیگیری می‌کند.

(۱) نو - صنعتی شدن (۲) فرا نو - جهانی شدن (۳) فرا نو - مدرنیسم (۴) نو - نوحواهی

۱۱۹- کدام گزینه زیر غلط است؟

(۱) استبداد قومی از رویارویی مستقیم با فرهنگ توانمند اسلامی دوری می‌گزید.

(۲) قدرت سیاسی جوامع اسلامی قبل از استعمار، بیشتر ریشه در مناسبات قومی و دینی داشت.

(۳) استبداد استعماری در جهت گسترش نیازهای اقتصادی و فرهنگی جهان غرب، چاره‌ای جز حذف مظاهر فرهنگ اسلامی نداشت.

(۴) دولت‌های استعماری غربی، بخش‌های مختلف جوامع اسلامی را تحت نفوذ و سلطه سیاسی خود درآوردند و قدرت نظامی و صنعتی آنان، بیشتر رجال سیاسی و دولتمردان جوامع اسلامی را مقهور ساخت.

۱۲۰- بسیاری از نخبگان کشورهای اسلامی تا قبل از انقلاب اسلامی ایران، برای مقابله با سلطه استعمار، از مکاتبی چون و استفاده می‌کردند.

(۱) ناسیونالیسم - مارکسیسم (۲) لیبرالیسم - مارکسیسم (۳) رئالیسم - کمونیسم (۴) ناسیونالیسم - لیبرالیسم

۱۲۱- رویکرد گزینشی جهان غرب به ابعاد معنوی و دینی جهان، سبب پیدایش و رشد برخی نهضت‌های جدید دینی شده است که از آن با عنوان یاد می‌شود.

(۱) پست‌مدرنیسم (۲) دئیسم (۳) پروتستانتیسم (۴) کاتولیسم

۱۲۲- جمله زیر در تقابل با کدام یک از مکاتب فکری غرب است؟

«اگر در کانون هستی یک وجود مقدس و متعالی باشد، هیچ موجودی در مقابل آن نمی‌تواند اصالت داشته باشد بلکه همه موجودات و از جمله انسان، آیات و نشانه‌های او خواهند بود.»

(۱) ماتریالیسم (۲) سوسیالیسم (۳) اومانیسم (۴) سکولاریسم

۱۲۳- کدام گزینه در ارتباط با تصویر زیر صحیح‌تر است؟



(۱) تقدس زن در هنر معاصر

(۲) سکولاریسم آشکار در هنر معاصر غرب

(۳) بروز و ظهور اومانیسم در هنر

(۴) سردرگمی انسان در عصر روشنگری

۱۲۴- در فرهنگ اساطیری یونان و روم، پرستیده می‌شدند اما فرهنگ مسیحیت با دعوت به شکل می‌گیرد.

(۱) اساطیر - سکولاریسم (۲) خداوندگاران متکثر - تثلیث (۳) اساطیر - تثلیث (۴) خداوندگاران متکثر - توحید

۱۲۵- گسترش تجارت و به دنبال آن رشد صنعت، قشر جدید سرمایه‌داران را به وجود آورد؛ بدین ترتیب، اقتصاد به اقتصاد متحول شد.

(۱) کارگری - سرمایه‌داری (۲) کشاورزی - صنعتی (۳) سنتی - صنعتی (۴) صنعتی - فراصنعتی

نام درس: روان‌شناسی	تعداد سؤال: ۱۵	مدت پاسخگویی: ۱۲ دقیقه	ضریب (در محاسبه تراز کل): ۲
---------------------	----------------	------------------------	-----------------------------

۱۲۶- منظور روان‌شناس از تبیین پدیده‌ها در علم روان‌شناسی چیست؟

- ۱) دستیابی به توصیف دقیق و عینی
- ۲) آینده‌نگری و پیش‌بینی زمان وقوع پدیده
- ۳) تغییر و کنترل پدیده‌های روان‌شناختی
- ۴) حدس رابطه علت و معلول بین متغیرها

۱۲۷- روان‌شناسی که می‌خواهد تأثیر آموزش مهارت‌های مطالعه را بر پیشرفت تحصیلی دانش‌آموزان ۱۶ تا ۱۸ ساله مورد مطالعه قرار دهد، چنین اعلام می‌کند: «این تحقیق میزان پیشرفت تحصیلی دانش‌آموزان را با نمرات کتبی سالانه آن‌ها خواهد سنجید.» این جمله به کدام ویژگی روش علمی اشاره دارد؟

- ۱) توصیف علمی پدیده
- ۲) تعریف عملیاتی
- ۳) تکرارپذیری
- ۴) تبیین رفتار

۱۲۸- اولین فرآیندی که در سطوح مختلف شناخت، منجر به بروز شناخت پایه می‌گردد، کدام یک از موارد است؟

- ۱) توجه
- ۲) احساس
- ۳) ادراک
- ۴) تفکر

۱۲۹- فردی به دلیل ایجاد تومور در یکی از نواحی مغزی، در عملکرد آن ناحیه دچار مشکل شده است، وی هنگام پوشیدن لباس نمی‌داند کدام دست خود را باید در کدام آستین فرو برد، به نظر شما تومور در کدام ناحیه مغزی او قرار دارد؟

- ۱) بصل النخاع
- ۲) قطعه آهیانه
- ۳) قطعه پیشانی
- ۴) لوب پس‌سری

۱۳۰- در روش‌های جمع‌آوری اطلاعات، علت ترجیح روش مصاحبه‌ی ساختاریافته بر پرسشنامه چیست؟

- ۱) به دلیل دستیابی به اطلاعات بیشتر
- ۲) وقت‌گیر نبودن و دسترسی آسان
- ۳) به دلیل سهولت در اجرا و اندازه‌گیری
- ۴) رسیدن به اطلاعات عمیق در خصوص افراد

۱۳۱- کدام گزینه‌ی زیر در خصوص سطوح نظریه‌های علمی، صحیح است؟

- ۱) در روان‌شناسی همه نظریه‌های علمی پشتوانه تجربی قوی دارند.
- ۲) همه نظریه‌ها در دو سطح صوری و تجربی به یک اندازه رشد یافته‌اند.
- ۳) نظریات دانشمندان مسلمان در دو جنبه‌ی صوری و تجربی رشد دارند.
- ۴) ساختار صوری برخی نظریات علمی در زمان ارائه قابل بررسی تجربی نیست.

۱۳۲- رفتار کارمندی که به منظور رعایت حقوق ارباب‌رجوع، همیشه در محل کارش به موقع حاضر می‌شود، بیانگر کدام یک از جنبه‌های رشد است؟

- ۱) رشد هیجانی
- ۲) رشد اخلاقی
- ۳) رشد شناختی
- ۴) رشد اجتماعی

۱۳۳- به سلول تخمک بارور شده بعد از تشکیل نطفه که انسان با آن رشد خود را آغاز می‌نماید، چه می‌گویند؟

- ۱) اووم
- ۲) اسپرم
- ۳) زیگوت
- ۴) سلول جنسی

۱۳۴- اینکه همه کودکان از لحاظ رشد جسمانی - حرکتی به‌طور میانگین در حدود ۶ ماهگی می‌توانند چنگ بزنند و یا ۱۵ ماهگی بدون کمک راه بروند و در سنین مشخص شبیه هم رفتار کنند، بیانگر کدام یک از مفاهیم زیر است؟

- ۱) عوامل محیطی نسبت به عوامل زیستی در بروز این توانایی‌ها مؤثرتر است.
- ۲) رشد یا پختگی این آمادگی زیستی و برنامه رشد منظم را تعیین می‌کند.
- ۳) نوزادان با آموزش و تمرین قبل از رسیدن به این سنین قادر به انجام این مهارت‌ها خواهند شد.
- ۴) وراثت به‌عنوان یکی از عوامل زیستی، این صفات را در بدو تولد در رفتار کودکان ظاهر می‌سازد.

۱۳۵- از دیدگاه اسلام و طبق فرمایش پیامبر اکرم (ص)، در دوران نوجوانی (هفت سال سوم) جایگاه فرزندان در خانواده چگونه است؟

- ۱) مشاور و وزیر
- ۲) فرمان‌بردار
- ۳) آقا و سرور
- ۴) عبد

۱۳۶- بر اساس رشد جسمانی - حرکتی در کودکی، اولین توانمندی حرکتی که در دوماهگی ظاهر می‌شود کدام است؟

- ۱) غلت زدن
- ۲) بالا نگه‌داشتن چانه و سینه
- ۳) سینه‌خیز کردن
- ۴) نشستن با کمک دیگران

۱۳۷- آزمایشگر به مریم ۴ ساله، دو گلوله خمیری یکسان نشان می‌دهد و در جلوی چشمان او یکی از گلوله‌ها را به شکل مار درازی در می‌آورد، مریم عقیده دارد میزان خمیر گلوله‌ای که به شکل مار دراز درآمده است، بیشتر از دیگری است. این اتفاق بیانگر کدام یک از مفاهیم زیر است؟

- ۱) پردازش ادراکی
- ۲) رشد هیجان‌های مرکب
- ۳) پردازش مفهومی
- ۴) استدلال صحیح بر مبنای واقعیات بیرونی

۱۳۸- کودکی که هنگام مواجه شدن با افراد ناشناس حاضر به برقراری ارتباط با آنها نیست و از غریبه‌ها می‌ترسد، در کدامیک از سنین زیر قرار دارد؟

- (۱) ۸ ماهگی (۲) ۵ ماهگی (۳) نوپایی (۴) ۶ ماهگی

۱۳۹- علی نوجوانی است که می‌تواند هنگام مطالعه افکار مزاحم را کنترل نماید و صدهای اضافی محیط را حذف نماید، وی در کدامیک از زمینه‌های «رشد شناختی» توانمندی دارد؟

- (۱) حافظه و فرافاصله (۲) قوه استدلال و تفکر فرضیه‌سازی
(۳) تمرکز و توجه‌گزینی (۴) پردازش مفهومی و تفکر احتمال‌گرا

۱۴۰- کدامیک از جملات زیر در مورد ((خود آرمانی و خود واقعی)) در دوره نوجوانی صحیح است؟

- (۱) خود آرمانی و خود واقعی مجموعه ویژگی‌هایی است که فرد دوست دارد داشته باشد.
(۲) خود واقعی ممکن است واقع‌گرایانه باشد، اما خود آرمانی واقع‌گرایانه نیست.
(۳) نوجوان برای کم کردن فاصله بین خود آرمانی و خود واقعی باید خیال‌پردازی و رؤیاپردازی کند.
(۴) خود واقعی مجموعه خصوصیات فردی است و نوجوان برای رسیدن به خود آرمانی باید کوشش کند.

نام درس: فلسفه	تعداد سؤال: ۱۵	مدت پاسخگویی: ۱۵ دقیقه	ضریب (در محاسبه تراز کل): ۲
----------------	----------------	------------------------	-----------------------------

۱۴۱- مراد از «مبانی فلسفی علوم طبیعی» کدام است؟

- (۱) مبانی که علوم تجربی بر آنها متکی است و در هر کدام از شاخه‌های علوم تجربی اختصاصاً قابل تحقیق‌اند
(۲) مبانی که متضمن صحت و درستی روش تجربی است و در حیطه‌های علم تجربی مورد مطالعه قرار می‌گیرند
(۳) اصولی که علوم تجربی بر آنها مبتنی است و در خود علوم تجربی هم آنها مورد بررسی قرار می‌گیرند
(۴) اصولی که علوم تجربی بر آنها متکی است، ولی در خود علوم تجربی این اصول غیرقابل تحقیق‌اند

۱۴۲- کدام گزینه جزء مبانی فلسفی علوم طبیعی نیست؟

- (۱) تبعیت موجودات از اصل علیت (۲) درستی روش عقلانی (۳) یکسان عمل کردن طبیعت (۴) قابل شناخت بودن جهان

۱۴۳- این که افراد ناکام در برابر مشکلات زندگی می‌گویند: «فلسفه‌ی زندگی چیست؟»، فلسفه به چه معنایی به کار رفته است؟

- (۱) به معنی دانش خاص (۲) تبیین عقلانی وقایع و پدیده‌ها
(۳) تبیین عقلانی وجود و هستی (۴) به معنی خداشناسی و جهان‌شناسی

۱۴۴- کدام وصف به ترتیب برای «ذهن» و «ادراک» در فلسفه کانت مناسب‌تر است؟

- (۱) سازمان‌یافتگی، فعالیت بخشی (۲) سازمان‌بخشی - انفعال یافتگی (۳) انفعال یافتگی - فعالیت بخشی (۴) سازمان‌بخشی - سازمان‌یافتگی

۱۴۵- «باورهای ما تابعی است از همه شرایطی که در آن قرار داریم»، «ماده تمام واقعیت انسان را تشکیل نمی‌دهد» دو گزاره مذکور به ترتیب، ذیل کدام مکتب روان‌شناسی می‌تواند جای گیرند؟

- (۱) رفتارگرایی - گشتالت (۲) گشتالت - گشتالت (۳) گشتالت - رفتارگرایی (۴) رفتارگرایی - رفتارگرایی

۱۴۶- حقیقی‌ترین و اصلی‌ترین مبانی که همه خصوصیات اشیا و پدیده‌ها به آن بازمی‌گردد، است و بارزترین مصداق فلسفه است.

- (۱) هستی - ماوراءالطبیعه (۲) ماهیت - ماوراءالطبیعه (۳) هستی - مابعدالطبیعه (۴) ماهیت - مابعدالطبیعه

۱۴۷- کوشش فلسفه علم اخلاق چیست؟

- (۱) تعیین باید و نبایدهای اخلاقی (۲) تعیین ارزش‌های اخلاقی
(۳) یافتن مبانی عقلانی علم اخلاق (۴) تعریف و تبیین مفاهیم اخلاقی

۱۴۸- کدام مطلب درباره «مابعدالطبیعه» درست نیست؟

- (۱) بارزترین مصداق فلسفه است. (۲) به معنای شناخت احکام وجود مطلق است.
(۳) عرصه مطالعه آن سراسر هستی است. (۴) «وجود» مدار تمام بحث‌های آن است

۱۴۹- وجه مشترک همه اشیا و حقایق است و علم به احوال پدیده‌ها از جهت وجود داشتن آنها، به عهده؛ و «فهم همانندی‌ها» و «امتیاز حقایق از یکدیگر»، به ترتیب، در گرو و است.

- (۱) موجودیت - فلسفه اولی - وحدت - کثرت (۲) ماهیت - فلسفه اولی - وحدت - کثرت
(۳) موجودیت - متافیزیک - کثرت - وحدت (۴) ماهیت - متافیزیک - کثرت - وحدت

۱۵۰- سؤالی که با مشاهده تغییرات طبیعی برای فیلسوف پیش می‌آید، این است که:

- ۱) چرا اشیای متحرک با گذشت زمان به سکون می‌رسند؟
- ۲) چه عاملی باعث تغییر یک موجود زنده می‌شود؟
- ۳) آیا اصل هستی موجودات هم ثابت است یا متغیر؟
- ۴) چگونه می‌توان مانع تغییرات طبیعی شد؟

۱۵۱- یونان باستان را مهد تفکر فلسفی می‌دانند؛ زیرا.....

- ۱) تأملات بشر پیرامون هستی در آنجا ظهور کرد.
- ۲) سرچشمه اندیشه‌های عمیق بشر بوده است.
- ۳) نخستین مجموعه مکتوب فلسفی از آنجا باقی مانده است
- ۴) اولین بار تفکر در آنجا رسمیت یافت.

۱۵۲- کدام یک، عقیده‌ی سوفسطائیان نیست؟

- ۱) تلاش برای نیل به تفسیر درستی از جهان، بیهوده است.
- ۲) هر نوع ادعایی، هرچند عجیب به نظر برسد، با سخن قابل اثبات است.
- ۳) حق و باطل را، سلیقه‌ها و اندیشه‌های اشخاص معلوم می‌کند.
- ۴) تعارض سخن جهان شناسان، نشان می‌داد که آنان دچار خطا شده‌اند.

۱۵۳- سقراط برای عقل انسان توانایی خاصی قائل بود؛ چون انسان با عقل می‌تواند.....

- ۱) به شناخت یقینی برسد.
- ۲) خوبی و بدی را بشناسد.
- ۳) به معرفت یقینی و فضایل اخلاقی دست یابد.
- ۴) شناخت یقینی و بدی‌ها را بشناسد

۱۵۴- با مقایسه دیدگاه پروتاگوراس و گریگاس درباره حقیقت به ترتیب کدام نتیجه صحیح است؟

- ۱) نسبیت حقیقت - انکار حقیقت
- ۲) انکار حقیقت - نسبیت حقیقت
- ۳) امتناع حقیقت - امکان حقیقت
- ۴) امکان حقیقت - امتناع حقیقت

۱۵۵- سوفیست‌ها معتقد بودند که

- ۱) ما از واقعیاتی که به درک ما در نمی‌آیند آگاه نیستیم
- ۲) انسان قادر به تشخیص درستی یا نادرستی ادراکاتش نیست
- ۳) انسان‌ها هیچ‌گاه به ادراکات درست دست نمی‌یابند
- ۴) درک انسان تابع واقعیت نیست بلکه واقعیت تابع ادراک انسان است

نام درس: انسان و محیط زیست	تعداد سؤال: ۱۰	مدت پاسخگویی: ۱۰ دقیقه	ضریب (در محاسبه تراز کل): ۲
----------------------------	----------------	------------------------	-----------------------------

۱۵۶- در ارتباط با بهینه‌سازی مصرف آب در بخش کشاورزی کدام گزینه صحیح نیست؟

- ۱) استفاده از آبیاری تحت فشار برای تمامی نقاط کشور
- ۲) رعایت الگوی کشت مناسب با آب‌وهوا
- ۳) استفاده از فناوری‌های افزایش بهره‌وری آب در کشاورزی
- ۴) انتخاب شیوه‌های مختلف آبیاری بر اساس شرایط آب و هوایی

۱۵۷- چرا در سال‌های اخیر بسیاری از کشورها از مفهوم آب مجازی استفاده می‌کنند؟

- ۱) محاسبه هزینه آب مصرفی
- ۲) امکان استفاده از شیوه‌های جدید آبیاری
- ۳) افزایش تولید محصولات کشاورزی
- ۴) محاسبه مقدار مصرف واقعی آب در کشور

۱۵۸- کدام گزینه از اشکالات سد لار محسوب می‌شود؟

- ۱) کم‌توجهی به پایین دست رود
- ۲) مکان‌یابی نادرست
- ۳) عدم ذخیره آب کافی
- ۴) خطر شکستن سد

۱۵۹- فرونشست زمین از نتایج کدام گزینه است؟

- ۱) احداث سدها در مکان‌های نامناسب
- ۲) برداشت بیش‌ازحد از منابع آب‌های سطحی
- ۳) برداشت بیش‌ازحد از منابع آب‌های زیرزمینی
- ۴) آلودگی منابع آب‌های سطحی و زیرزمینی

۱۶۰- کدام یک از آلوده‌کننده‌های خاک، باعث بالا رفتن فشارخون و نارسایی کلیه‌ها در انسان می‌شود؟

- ۱) کادمیوم
- ۲) نیکل
- ۳) سرب
- ۴) پتاسیم

۱۶۱- کدام گزینه در مورد کود صحیح نیست؟

- ۱) کودهای شیمیایی موجب کاهش حاصل خیزی خاک می‌شوند
- ۲) ورمی کمپوست از تجزیه پسماند مواد غذایی و فضولات دامی به وجود می‌آید
- ۳) در کشاورزی ارگانیک از کودهای زیستی استفاده می‌شود
- ۴) کمپوست از تجزیه پسماند مواد غذایی و باقی‌مانده گیاهی به وجود می‌آید

۱۶۲- به چه علت بعضی از کارشناسان محصولات تراژن را مفید نمی‌دانند؟

- (۱) باعث آلودگی خاک و افزایش آفات می‌شوند
 (۲) می‌توانند آثار زیان باری برای سلامت انسان و تنوع زیستی داشته باشند
 (۳) با استفاده از کود و سموم دفع آفات تولید افزایش می‌یابد
 (۴) باعث افزایش مصرف سموم دفع آفات و کاهش تنوع ژنتیک می‌شوند

۱۶۳- از نظر محیط‌زیست کدام گزینه آلودگی هوا تلقی می‌شود؟

- (۱) عواملی که موجب کاهش میزان دید، تحریک چشم، اختلال در سیستم تنفسی می‌شود.
 (۲) عواملی که به گیاهان، حیوانات و محصولات کشاورزی زیان وارد می‌کنند.
 (۳) کاهش میزان دید، اختلال در سیستم تنفسی و گردوغباری که در هوا پراکنده می‌شود.
 (۴) وجود هرگونه ترکیب اضافی در هوا که سلامت و بهداشت جانداران را به خطر اندازد.

۱۶۴- کدام گزینه بیشترین درصد ترکیب گازهای تشکیل‌دهنده هوا را به ترتیب نشان می‌دهد؟

- (۱) نیتروژن-اکسیژن (۲) اکسیژن-نیتروژن (۳) نیتروژن-دی‌اکسید کربن (۴) اکسیژن-آرگون

۱۶۵- چرا در ایران کشاورزی عمدتاً وابسته به آبیاری است؟

- (۱) کمبود بارش و کشاورزی سنتی
 (۲) عدم تناسب فصل بارش با فصل نیاز به آب در کشاورزی
 (۳) آبیاری به شیوه سنتی و وابستگی به آب‌های زیرزمینی
 (۴) کمبود بارش و عدم تناسب فصل بارش با فصل نیاز به آب در کشاورزی

نام درس: زبان انگلیسی	تعداد سؤال: ۲۰	مدت پاسخگویی: ۱۵ دقیقه	ضریب (در محاسبه تراز کل): ۳
-----------------------	----------------	------------------------	-----------------------------

Choose the best option 1, 2, 3 or 4.

A. Grammar and Vocabulary

166-..... on the road this morning?

- 1) Were there many traffics
 2) Was there much traffics
 3) Was there much traffic
 4) Were there many traffic

167- Read each group of words, which one makes a sentence?

- 1) Waiting for the rain to stop
 2) A beautiful lake in the forest
 3) On a bright sunny day
 4) She has a very pleasant voice

168- Our English teacher always carries a of water in her bag.

- 1) drop
 2) glass
 3) bottle
 4) cup

169- Does your English book meet the needs of two Iranian students?

- 1) thousands
 2) percentage
 3) hundreds
 4) million

170- She had difficulty communicating in French..... all her years of study.

- 1) by means of
 2) despite
 3) as early as
 4) beside

171- You think it's right to do that and I your belief.

- 1) respect
 2) exist
 3) surprise
 4) vary

172- Speaking English isn't the same as knowing perfect English grammar.

- 1) interestingly
 2) honestly
 3) mainly
 4) fluently

173- This book provides a of subjects including language, lifestyle, and art.

- 1) strategy
 2) range
 3) measure
 4) balance

174- My grandfather had a job that gave him experience.

- 1) valuable
 2) available
 3) probable
 4) careful

175- Communication in the mother tongue is the ability to exchange thoughts, feelings, and facts in both spoken and forms.

- 1) cultural
 2) written
 3) formal
 4) clear

B. Cloze passage

Learning a new language doesn't always mean sitting in the classroom and studying language books. In fact, (176) teachers suggest you to do plenty of extra learning outside of schools, (177) like your home or a library near you. There are a number of ways to (178) your understanding of the language. For example, if you want to make (179) in your English or any other foreign language, you should consider some of these (180) If you add a few of these ideas to your day-to-day language learning, you'll certainly see some improvement.

- | | | | |
|-----------------------|-------------|-------------|--------------|
| 176- 1) research | 2) media | 3) language | 4) foreign |
| 177- 1) places | 2) regions | 3) items | 4) societies |
| 178- 1) improve | 2) label | 3) exchange | 4) suggest |
| 179- 1) understanding | 2) sentence | 3) progress | 4) wish |
| 180- 1) forms | 2) marks | 3) signs | 4) hints |

C. Reading Comprehension text

Our language is the most important part of our being. It helps express our feelings, desires, and needs to the world around us. It allows us to communicate with one another easily. It is very difficult and almost impossible to adapt and get along with new people if there is no way to communicate with one another. Actually, it is important to learn other languages besides our own because it helps us to learn about other nations and cultures.

As our world becomes more and more connected through technological advances, it's becoming increasingly obvious that learning another language is **beneficial** for many reasons:

- Doors are opened to you around the world.
- Your chances of getting job are much greater for you than for those who speak only one language.
- Knowing another language makes your travelling easier and more enjoyable.
- Enhancing the ability to multi-task, decision-making, and stress reduction.
- Developing various mental abilities at all ages.
- Sharpening the mind.
- Improving performance in other academic areas.
- Increasing networking skills.
- Improving the first language.

In my opinion, although speaking a second language may change how you see the world, the most important one that you can learn is our own mother tongue as the most basic part of our identity.

181. The best title for this passage could be "....."

- 1) Why the language is important?
- 2) How to change the way you see the world?
- 3) Why is it important to learn another language?
- 4) Is learning a new language good for our identity?

182. The underlined word "beneficial" in paragraph 2 is closest in meaning to:

- 1) confident
- 2) helpful
- 3) hopeful
- 4) popular

183. Based on the text, learning another language makes the first language be.....

- 1) communicated
- 2) increased
- 3) reduced
- 4) improved

184. All of the following are mentioned as the good points of second language learning Except

- 1) providing better chances of getting job
- 2) experiencing an easy and more enjoyable journey
- 3) being as the most basic part of one's identity
- 4) increasing one's mental abilities

185. According to the passage, through languages people can.....

- 1) develop their understanding of the world
- 2) adapt cultures
- 3) perform in academic areas
- 4) change the world